

## 工人运动的摇篮：沪西工人半日学校到沪西工友俱乐部

沪西工人半日学校是中国共产党早期组织创办的全国第一所工人学校。从1920年秋，校名几经变更，包括“上海工人游艺会”“上海第一工人补习学校”“沪西工人补习学校”，后在沪西工人补习学校的基础上成立沪西工友俱乐部，进一步团结和组织工人，推动工人运动的发展。

1920年秋，中国共产党发起组指派李启汉到沪西小沙渡地区纱厂组织开展工人运动。针对纺织工人文化水平普遍较低的现实，李启汉以合法的“提倡平民教育”的名义，从创办工人补习学校入手开展工作。学校地点选在当时作为内外棉九厂工房的槟榔路锦绣里（今安远路62弄锦绣里178—180号）。学校按照工人的劳动时间，授课分早、晚两班，方便工人上学，不收学费，于是称为“工人半日学校”。

李启汉发现工人做工时间长，工余来读书十分疲劳，他决定适当开展文娱活动，用以吸引更多工人来上学。中国共产党发起组同意李启汉把工人半日学校暂时改为

“上海工人游艺会”。1920年12月19日下午，工人游艺会借白克路207号上海公学召开成立大会。李启汉担任大会主席，介绍游艺会宗旨及活动方针。工人游艺会寓教于乐的策略产生了作用。1921年春，半日学校重新开学，报名上学的工人增加。

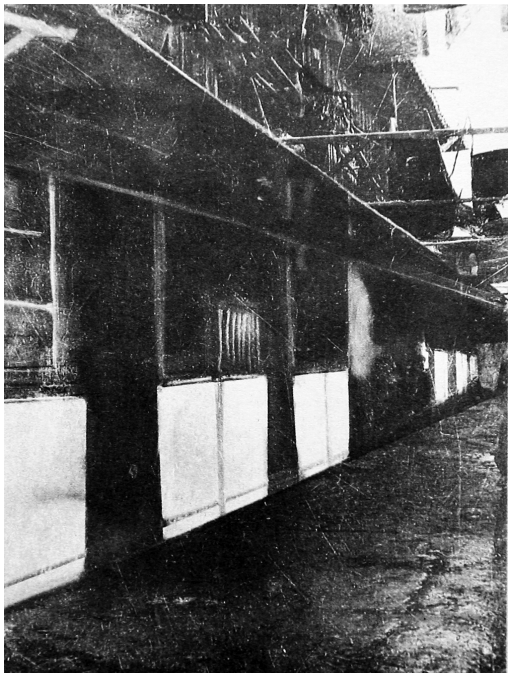
1921年7月，中国共产党成立。8月，中国共产党领导的中国劳动组合书记部成立以后，就把沪西工人半日学校扩大为“上海第一工人补习学校”。教授内容有政治常识和工会组织等一些有关问题。中国劳动组合书记部的李启汉、李震瀛、包惠僧等轮流去教课，李震瀛担任校长。帝国主义势力对此极为仇视，1922年7月，公共租界巡捕房查封了该校。

1922年到1924年期间，嵇直、徐玮等在小沙渡地区继续开展工人补习班的教学活动，1924年，挂出“沪西工人补习学校”的牌子，公开吸收工人入学，继续加强对工人的知识教育与觉悟培养。

1924年5月，中共中央扩大执行委员会会议在上海召开。鉴于

全国工人运动发展的形势需要，中央决定指派邓中夏、李立三、项英等工运领袖到上海开展工人运动，并参照长辛店和安源工友俱乐部的经验，在原沪西工人补习学校基础上成立沪西工友俱乐部。经邓中夏、李立三、项英研究决定，沪西工友俱乐部设立在槟榔路德昌里（今安远路278号）。1924年9月1日，沪西工友俱乐部举行了成立大会。会上通过了“沪西工友俱乐部草章”，明确了“联络感情，交换知识，互相扶助，共谋幸福”的俱乐部宗旨。沪西工友俱乐部的建立使党在沪西纺织工人中扎下了根，培育出了一大批工人党员和先进分子，从而为党开展工人运动奠定了思想基础和组织基础。1925年6月，在五卅运动的

革命洪流中，沪西工友俱乐部改组为上海总工会第四办事处，成为推动五卅运动的中坚力量。



■李启汉在槟榔路（安远路）锦绣里开办工人半日学校。照片系新中国成立初拍摄

## 沪西日商纱厂工人反日大罢工

1932年，一·二八淞沪抗战爆发前后，中共中央坚持力主抗战的方针，号召上海民众武装起来反抗帝国主义占领上海。中共江苏省委根据党中央的指示精神，全力以赴地领导上海各级党、团组织、工会和民众反日团体，开展各种形式的抗日救国运动，支援十九路军抗战。与此同时，也领导和组织上海市各业工人举行总同盟罢工。

在各业工人反日罢工的浪潮中，规模最大、时间最长、影响最广的是沪西日商纱厂工人的反日大罢工。沪西是上海日商纱厂最为集中的地区。一·二八淞沪抗战爆发后，在中共沪西区委的领导下，先后建立了沪西区罢委会和各日商纱厂罢委会，具体组织和领导沪西工人反日罢工斗争，把原先反对取消月赏和反对关厂停业的经济斗争，转变为反对帝国主义占领上海的抗日总同盟罢工。

中共中央职工部部长刘少奇是参与总罢工领导工作的主要负责人之一。他十分关心沪西工人抗日总同盟罢工，认为应该抓住这个难得的机会，对工人进行一次政治训练，给帝国主义一次沉重的打击。他经常深入沪西地区为罢委会同志分析形势，指导工作。2月中旬，刘

少奇主持成立了上海工人反日救国联合会，沪西罢工工人纷纷加入，并成为工人反日会的骨干力量，同时也使沪西日商纱厂工人反日大罢工有了可靠的组织保证。当时罢工工人反日情绪十分高涨，除了组织义勇军活跃在抗日前线，积极地帮助十九路军运输枪炮弹药，挖战壕，筑工事和抢救伤员以外，留在后方的罢工工人组织纠察队、宣传队，维护沪西地区罢工秩序，进行抗日形势宣传，组织抗日集会和游行示威，反日气氛弥漫了沪西地区，一时有“赤色沪西”之称。

3万余名沪西罢工工人，连家属近10万人，维持生计成为重大而紧迫的问题。刘少奇及时纠正罢工初期沪西区工人斗争委员会空喊武装斗争、武装工人，忽视群众生活问题的倾向，指示沪西区罢委会要深入细致地做好群众动员和组织工作，重视解决罢工工人的生活问题。沪西区罢委会根据刘少奇的指示，组织罢工工人向社会局、地方维持会要求发放

救济米，同时组织宣传队、募捐队走向街头，开展反日罢工宣传和募捐活动。沪西罢工工人的爱国主义举，使社会各界人士深为感动，纷纷伸出援助之手，宋庆龄也筹措了2万元经费支持沪西罢工工人。

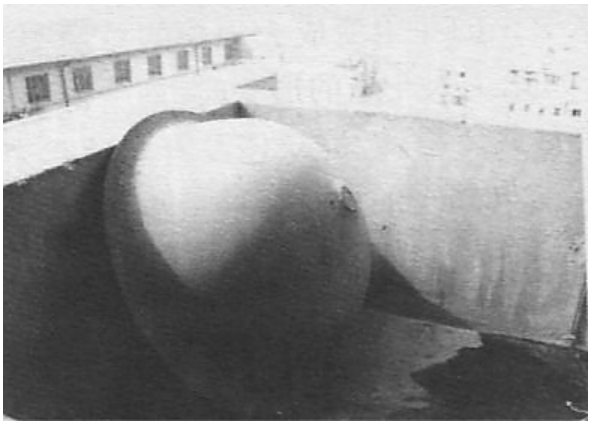
3月1日，十九路军被迫撤出市区，沪西日商纱厂工人反日大罢工成为上海人民反日斗争的中心，致使中外反动派集中力量向沪西工人发动进攻。他们除调动武装军警严密监视和镇压工人反日斗争外，还千方百计地破坏罢工阵线。沪西区罢委会一方面组织力量向工人宣传揭露厂方复工阴谋，另一方面在英华里、梅芳里、富来里等罢工工人聚居的地区开办大锅饭，免费供应

罢工工人伙食，当时称之为“大锅饭运动”。罢委会的工作开始出现成效，罢工工人情绪逐渐稳定，复工人数开始减少，工人们唱起了反日罢工歌：“反日罢工上海滩，罢下工人二十万，二十万人一条心，一心来吃大锅饭，要国民党撤兵投降很容易，要僱工人进厂复工难上难。”

沪西日商纱厂工人反日大罢工一直坚持到5月初才结束，历时4个月。这次反日大罢工连同上海各业工人的斗争，沉重地打击了日本帝国主义，使沪西日商纱厂工人在政治上得到了一次很好的锻炼，并扩大了党在工人群众中的影响，发展了革命力量。



■刘少奇



■大锅饭运动中使用的铁锅